

MANUAL DO USUÁRIO

Escova Secadora ESC800



cadence

Obrigado por adquirir a **Escova Secadora Cadence, modelo ESC800**, um produto de alta tecnologia, seguro e eficiente. É muito importante ler atentamente este manual de instruções, as informações contidas aqui ajudarão você a aproveitar melhor todas as funções do produto e utilizá-lo de forma segura. Guarde este manual para consultas futuras.



1 - INSTRUÇÕES IMPORTANTES DE SEGURANÇA

Ao usar eletrodomésticos, algumas precauções básicas de segurança sempre devem ser observadas, incluindo as que seguem:



ATENÇÃO! O produto possui uma chave para seleção da tensão (voltagem), verifique se a tensão na qual o produto está regulado é compatível com a tomada a ser utilizada.



ATENÇÃO! Leia todas as instruções contidas neste manual antes de operar o produto, sempre observando as indicações de segurança e seguindo as instruções para prevenir acidentes e ou ferimentos.

- Os invólucros plásticos e outros materiais da embalagem do produto deverão ficar longe do alcance de crianças e animais, a fim de se evitarem riscos de sufocamento ao brincar ou manusear estes resíduos.
- Verifique se a chave seletora de tensão (voltagem) do produto está em posição compatível com a tensão da tomada a ser utilizada.
- Este produto não se destina à utilização por pessoas (inclusive crianças) com capacidades físicas, sensoriais ou mentais reduzidas, ou por pessoas com falta de experiência e conhecimento, a menos que tenham recebido instruções referentes à utilização do aparelho ou estejam sob a supervisão de uma pessoa responsável pela sua segurança.
- Recomenda-se que as crianças sejam vigiadas para assegurar que elas não estejam brincando com o produto.
- Se o cordão elétrico está danificado, ele deve ser substituído pelo fabricante ou agente autorizado, a fim de evitar riscos.
- O cabo de alimentação deverá estar livre, sem nada o tensionando ou esticando.
- Nunca deixe o cordão elétrico em um local onde uma pessoa possa nele tropeçar.



- Não utilize adaptadores, "T's" e benjamins e não ligue o produto em tomadas ou extensões sobrecarregadas, a sobrecarga pode danificar os componentes e provocar sérios acidentes.
- Mantenha o produto e o cordão elétrico longe de superfícies quentes, luz do sol, de umidade e de superfícies cortantes ou similares.
- Não deixe o produto funcionando sem supervisão.
- Não coloque o produto sobre superfícies empoçadas de líquidos para evitar acidentes.
- Sugerimos que você esteja calçado e sobre um piso seco quando utilizar produtos elétricos.
- Mantenha o produto distante de superfícies quentes, fornos, fogões, brasas ou fogo.
- Nunca transporte o produto pelo cordão elétrico.
- Para proteção contra choques elétricos e outros acidentes, não imerja o produto, o plugue ou o cabo de alimentação na água ou outro líquido. Não toque no cabo de alimentação com as mãos molhadas.
- Quando utilizar o produto em um banheiro, desconecte o plugue da tomada após o uso, visto que a proximidade da água representa um risco mesmo quando o produto estiver desligado.
- Seque bem os cabelos com uma toalha antes de utilizar o produto. Não utilize a escova em cabelos encharcados, apenas em cabelos limpos e úmidos.
- Enquanto estiver utilizando o produto, mantenha o seu cabelo longe das entradas de ar.
- Se o produto molhar, retire-o imediatamente da tomada.
- Nunca bloqueie a entrada de ar do produto para não danificar os componentes internos.
- Tome cuidado para não encostar as partes quentes do produto na pele, principalmente rosto, pescoço e mãos.
- Não utilize o aparelho em cabelos sintéticos (perucas, extensões de cabelos, apliques, etc).
- Nunca deixe o produto em cima de tapetes, camas, toalhas ou qualquer superfície macia enquanto estiver ligado ou esfriando.
- Durante o uso, mantenha o produto longe de cortinas, roupas, toalhas ou outros materiais inflamáveis. Permita que o ar circule livremente ao redor do aparelho.
- Se o produto sofrer uma queda e (ou) apresentar problemas de funcionamento, o mesmo não deverá ser utilizado. Neste caso, encaminhe para uma assistência técnica autorizada Cadence.
- Em hipótese alguma tente desmontar ou consertar o produto. Toda

substituição de peça danificada deve ser feita somente por meio do Serviço Autorizado Cadence.

- Para evitar a perda da garantia ou acidentes, nunca modifique o produto ou utilize peças e acessórios que não sejam originais.
- A utilização do produto em desacordo com o descrito neste manual acarreta a perda da garantia.



ATENÇÃO!

Nunca utilize este produto próximo a fontes de água como banheiras, chuveiros, lavatórios ou outros recipientes contendo água.



ATENÇÃO!

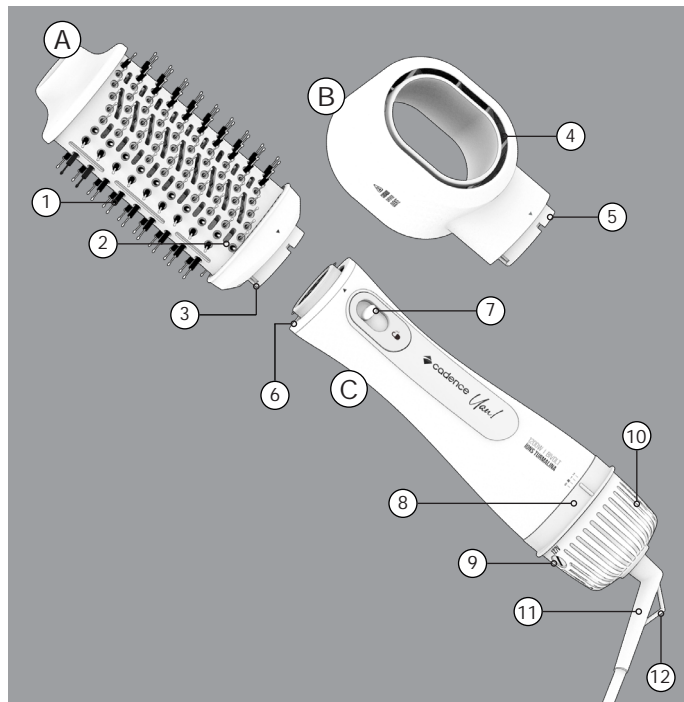
Este símbolo indica que as superfícies podem aquecer durante o funcionamento do produto.

Nota: De acordo com a NBR 5410, tornou-se obrigatório a instalação de um dispositivo de proteção à corrente diferencial-residual (dispositivo DR) com uma corrente de desarme não superior a 30 mA nas instalações elétricas residenciais. A função do dispositivo "DR" é proteger o usuário contra os graves riscos de choques elétricos (consulte um eletricista).

SOMENTE PARA USO DOMÉSTICO, INTERNO E NÃO COMERCIAL.



2 - COMPONENTES DO PRODUTO



A. ESCOVA

1. Cerdas duplas
2. Saídas de ar
3. Base de encaixe

B. BOCAL SECADOR

4. Saída de ar
5. Base de encaixe

C. CORPO DO PRODUTO

6. Encaixe dos acessórios
7. Botão para destravar
8. Seletor de temperatura
9. Chave Bivolt
10. Entradas de ar
11. Cabo elétrico giratório
12. Alça para pendurar

3 - UTILIZAÇÃO

Antes de utilizar sua escova, seque o cabelo o máximo possível com uma toalha. A escova só deve ser utilizada em cabelos úmidos, nunca em cabelos encharcados. Seque muito bem as mãos e evite utilizar a escova ou qualquer aparelho elétrico enquanto estiver descalço e/ou, em contato com a água.

SELEÇÃO DE VOLTAGEM:

[01] Verifique se a tensão (voltagem) da rede elétrica local é 127V ou 220V.

[02] Na lateral inferior do produto há uma chave seletora, gire-a para selecionar a voltagem de acordo com a tomada a ser utilizada:



Chave seletora na posição 220V



Chave seletora na posição 127V

ENCAIXE DA ESCOVA OU BOCAL SECADOR:

Encaixe a base da escova ou do bocal secador ao corpo do produto (Figura 1), e gire em sentido horário (Figura 2) até que as setas fiquem alinhadas (Figura 3):

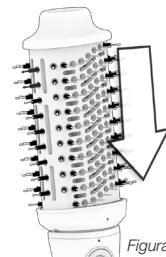


Figura 1

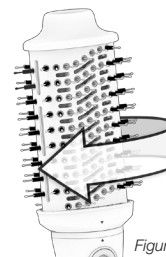


Figura 2

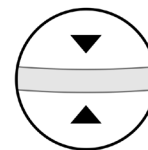
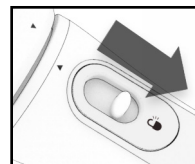


Figura 3

TRAVA DE SEGURANÇA:



Para remover a escova ou o bocal secador, é necessário liberar a trava de segurança. Puxe a trava para baixo e gire o acessório em sentido anti-horário para desencaixar.

ATENÇÃO: Os acessórios podem estar quentes após o uso, proteja as mãos ou utilize luvas que protegem contra o calor, para evitar queimaduras.

- 2 — Temperatura Alta
- 1 — Temperatura Baixa
-  — Ventilação
- 0 — Desligado

UTILIZANDO A ESCOVA:

[01] Desenrole completamente o cabo do produto e conecte o plugue à tomada.

[02] A escova secadora possui velocidade de vento única e 2 níveis de temperatura. Gire o botão seletor para escolher a potência desejada.

[03] Separe o cabelo e prenda as mechas da parte superior da cabeça. Comece secando as mechas da parte de baixo. Selecione uma mecha para começar e segure-a em um ângulo de 90° em relação à sua cabeça. Passe a escova sobre o cabelo começando da raiz em direção às pontas, virando a escova levemente para fora (ou para dentro, dependendo do acabamento que você deseja). Repita o processo até que a mecha esteja completamente seca.

[04] Repita o processo em todas as mechas do cabelo, começando sempre da porção inferior do cabelo, passando pela parte de trás da cabeça, pelas laterais, e até chegar ao topo da cabeça. Termine o penteado finalizando a porção da frente do cabelo (franja e/ou mechas da frente).

4 - LIMPEZA E CONSERVAÇÃO

Para higienizar a sua escova secadora, certifique-se de que o produto se encontra completamente desligado e resfriado:

[01] Coloque o seletor de temperatura na posição 0 e remova o plugue da tomada;


[02] Desencaxe a escova ou o bocal secador do corpo do produto. Caso as peças ainda estejam quentes após o uso, aguarde até que esfriem completamente.


[03] Faça a limpeza do acessório **ESCOVA** removendo os fios de cabelo que possam estar presos às cerdas e limpando uma toalha de papel, pano úmido ou esponja macia. Seque bem com pano macio e seco.

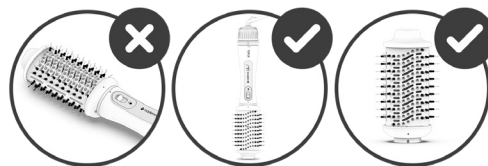
[04] Faça a limpeza do acessório **BOCAL SECADOR** utilizando uma toalha de papel, pano úmido ou esponja macia. Tenha cuidado para que a umidade não penetre no interior do bocal. Seque bem com pano macio e seco.

[05] Faça a limpeza do **CORPO DO PRODUTO** utilizando uma toalha de papel ou pano úmido. Tenha cuidado para que a umidade não penetre no motor do produto.

IMPORTANTE: Não utilize produtos abrasivos, polidores, álcool, solventes ou outras substâncias químicas para higienizar nenhuma parte do produto.

 **ATENÇÃO!** Nunca mergulhe o aparelho na água ou em qualquer líquido.

 **ATENÇÃO!** Armazene a escova em local seco e seguro, longe do alcance das crianças.



DICA IMPORTANTE! Enquanto o produto ainda estiver quente, não guarde nem deixe a escova apoiada sobre uma superfície na posição horizontal, pois as cerdas podem entortar. Pendure a escova pela alça ou deixe-a em posição vertical até que esfrie completamente antes de guardar.



MEIO AMBIENTE:

Tenha sempre em mente o bem-estar de nosso meio ambiente. Nunca descarte este produto ou sua embalagem em lixo doméstico normal pois o mesmo contém componentes que podem contaminar o meio ambiente. Elimine-o através de um serviço autorizado adequado de sua cidade. Preste sempre atenção quanto as prescrições atuais válidas. Em caso de dúvidas, entre em contato com a entidade de eliminação de resíduos de sua cidade ou estado.

Nota: As atualizações em componentes de hardware e peças são feitas regularmente. Portanto, algumas das instruções, especificações e imagens deste manual podem diferir ligeiramente da sua situação particular.

Para o descarte do seu produto eletrodoméstico ou eletroeletrônico e respectiva embalagem de forma ambientalmente correta, localize um ponto de recebimento mais próximo a você no site da ABREE: <http://abree.org.br>. A ABREE é a entidade gestora da qual somos associados, que gerencia a logística reversa do seu produto, e embalagem.

5 - SERVIÇO DE APOIO AO CONSUMIDOR

Atendimento por telefone: **0800 644 6442**

WhatsApp para Atendimento do consumidor:

<https://www.cadence.com.br/apoio-ao-consumidor>



Localize uma assistência autorizada Cadence através do nosso site:

<https://www.cadence.com.br/apoio-ao-consumidor/servico-tecnico-autorizado>

6 - TERMO DE GARANTIA

Por este certificado de garantia, JCS Brasil Eletrodomésticos Ltda., uma empresa do grupo Newell Brands, comercializadora da marca Cadence se compromete a prestar assistência técnica aos referidos produtos nos termos da legislação pertinente e nos limites estabelecidos:

1. A JCS Brasil Eletrodomésticos Ltda., assegura ao comprador-consumidor deste produto a garantia de 360 dias a partir da emissão da Nota Fiscal de compra.
2. O período de garantia é composto pela soma da Garantia Legal mais a Garantia do Fabricante sendo, para este produto:

- Garantia Legal: primeiros 90 dias (3 meses), atendendo ao código de defesa do consumidor (art. 26, lei 8078 90)
- Garantia do Fabricante: 270 dias (9 meses) adicionais a Garantia Legal.

3. Entende-se por garantia, o reparo gratuito do aparelho e a reposição de peças que, de acordo com o parecer técnico na rede autorizada de assistências técnicas da marca Cadence, apresentar defeito técnico.

4. Para o atendimento gratuito é necessário que o produto esteja com a garantia válida de acordo com este certificado.

5. Para o exercício desta garantia o comprador deverá levar o produto até a Assistência Técnica autorizada mais próxima de sua residência.

6. A rede de assistências técnicas fica disponível para consulta em ambiente digital através do site www.cadence.com.br ou através da Central de Atendimento ao Consumidor.

7. O custo do deslocamento até a rede de assistência técnica autorizada ficará a cargo do comprador-consumidor. Esta garantia não cobre atendimento domiciliar.

8. As peças substituídas ou consertadas, durante o período de garantia, não terão o prazo de garantia, acima mencionado, estendido.

9. Na ausência de assistência técnica autorizada em um raio de até 30 km de distância do domicílio do comprador-consumidor o suporte ao produto será realizado através da Central de Atendimento ao Consumidor.

10. Na impossibilidade de conserto o produto será encaminhado para a fábrica Cadence através de autorização de postagem gratuita, sem custo ao comprador-consumidor, para ser reparado.

11. O procedimento citado no item 9 será realizado somente se a garantia do produto estiver vigente.

12. Caso o certificado esteja com o prazo da garantia vencido o suporte técnico ao produto pode ser realizado em qualquer rede de atendimento que realize reparos em produtos eletrodomésticos.

13. Caso haja a necessidade de aquisição de peças originais de fábrica a rede de

assistências técnicas autorizadas podem ser consultadas ou ainda, o consumidor entrar em contato com a Central de Atendimento ao Consumidor da Cadence.

14. Tal garantia somente terá validade mediante apresentação da Nota Fiscal de compra emitida em território brasileiro.

15. Fica automaticamente cancelada a garantia na ocorrência dos seguintes eventos:

- Danos provocados por acidentes tais como: Batida, queda, descarga elétrica e ou desgaste natural ou provocado por limpeza.
- Danos provocados por umidade, exposição excessiva à luz solar, salinidade.
- Uso caracterizado como não doméstico
- Sinais de violação do lacre do produto ou violações externas sem uso autorizado.
- Sinistro (roubo ou furto)
- Por ter sido ligado à rede elétrica com voltagem diferente do produto.

16. Não estão cobertos pela garantia:

- Peças e partes de plástico e/ou vidro (ex: jarras, filtros, laminas, batedores), cabos de ligação externos (ex: cabo de força plugado) e qualquer acessório externo.
- Trocas por defeito estético já existentes e informados no ato da compra
- Serviços de instalação e limpeza.

Para encontrar a relação das Assistências Técnicas Autorizadas, tirar dúvidas ou solicitar atendimento, você pode entrar no site www.cadence.com.br, a Cadence terá o maior prazer em responder.

Você também pode entrar em contato conosco através do número 0800 644 6442, em horário comercial.



Imagens ilustrativas

A Cadence reserva-se o direito de proceder alterações de seus produtos sem aviso prévio.



JCS Brasil Eletrodomésticos Ltda.
CNPJ 03106170/0002-24

Para obter o manual em formato digital, consulte nosso site:

WWW.CADENCE.COM.BR

[REV.01]